

Groenbeheerplan parken

Visie

maart 2015



Inhoud



1. Bultpark

2. Park Hondenkop

3. Kustpark

4. Stadspark

5. Voorhofpark

6. Woldpark

Begrippenlijst

Visie

Op zes parken in Lelystad

In dit eerste deel vindt u onze analyse en visie op zes parken in Lelystad. Voor het Bultpark, Park Hondenkop, Kustpark, Stadspark, Voorhofpark en Woldpark is deze visie per park uitgewerkt. Centraal hierbij staat de vraag: wat willen we de komende jaren met dit park? Om een efficiënt en doelgericht beheer uit te kunnen voeren is het noodzakelijk om te weten hoe het park er over een aantal jaren uit moet komen te zien. De visie richt zich op het toekomstbeeld, dat deels samen met inwoners en andere partners is opgesteld. Hiermee is het een visie geworden die van ons allemaal is. Het is ons wensbeeld. Dat is ook van belang voor het beheer, want ook hiervoor geldt dat we dit gezamenlijk kunnen en moeten oppakken.

De visie is vooral beeldend en geeft antwoord op vragen als: Houden we het park in stand zoals het is, of willen we dat het park verandert? Staan er over tien jaar veel struiken en bomen of is er vooral gras? Kunnen we over het hele park uitkijken of is het juist besloten? Als er water is: willen we dat water zien of mag het verscholen zijn achter riet? Willen we een strak beeld (elke week maaien) of mag het een bloemweide zijn (slechts 2 keer per jaar maaien). De visie geeft handvatten voor het beheer van een park.

Leeswijzer

Voor elk park wordt de visie in 4 pagina's omschreven. In de eerste twee pagina's, de analyse, wordt vooral ingegaan op de bestaande situatie en wat we daar van vinden. Vervolgens wordt ingegaan op de vraag: Wat willen we met het park?

Op de derde en vierde pagina vindt u de visiekaart en themakaartjes. De visiekaart laat zien hoe het park er over ongeveer 10 jaar uit moet zien. In de themakaartjes wordt specifiek gekeken naar beplanting, gras en de paden.

Bultpark

Ligging

Het Bultpark ligt tussen de wijken Kogge, Kempenaar, Schouw en Gondel en fungeert voor deze wijken als een uitloopgebied.

Dit park behoort samen met het Woldpark en het Stadspark tot 'de grote 3'.



Wat hebben wij?

Het Bultpark kenmerkt zich door een centraal gelegen waterplas, heuvels en relatief grote singel- en bosvakken. Via de verschillende paden, die via bruggetjes ook over het water lopen kun je door het ruime park rondlopen en heb je op verschillende momenten vergezichten.

Het Bultpark kent een veelvoud aan plekken en initiatieven: dierenweide, ruintuin, boomgaard, speelplekken en een bomenroute zijn allemaal te vinden binnen het park.

De beplanting is 'volwassen' en door het park heen gevarieerd. Aan de zuidzijde zit een hoek waar verruiging wordt toegestaan.



Wat vinden we ervan?

Het Bultpark ademt de sfeer van een Engels landschapspark: informele vormgeving, slingerpaden, schitterende doorzichten en water dat een prominente rol in neemt.

Door de verschillende plekken en een actief comité zijn er vele fraaie initiatieven en is het een echt gebruikspark.

Aandachtspunt is de beplanting. Daar is een paar jaar minder aan gebeurd. Hierdoor is de onderlaag aan het verdwijnen, kooft de beplanting deels over en worden de zichtlijnen door het park minder.

De verruiging is interessant, let wel op toegankelijkheid, een pad/verbinding door dat gebied is gewenst.

Wat willen wij er mee?

Slechts ingrijpen om te houden wat we hebben. Het Bultpark is schitterend zoals het is. Zaak is om het zo te houden.

De ingrepen richten zich op 2 elementen:

- zicht op en relatie met het water versterken,
- dunnen van grote beplantingsvakken.

Op een 6-tal plekken (zie kaartje hieronder) wordt, vanaf het pad, een maximaal zicht op het water gecreëerd. Deels door beplanting te verwijderen, deels door het riet langs het water als ruigberm te beheren. De groene vakken op het kaartje hieronder zullen worden gedund. De wijze waarop en de fasering wordt nog bepaald. Doel van de dunning is om in enkele jaren weer een opbouw van kruid-, struik- en boomlaag te krijgen.





- paden**
- fietspaden
 - paden halfverharding
 - paden elementsverharding
 - paden asfalt
 - paden onverhard
 - trap
- terreinmeubilair**
- ▲ hekwerk
 - ▲ kunstwerk/monument
 - ▲ hondentoesel
 - ▲ bebording
 - bank
- recreatie**
- 🐟 vissteiger
 - speelplek
 - spelaanleiding
- beplanting**
- struweel
 - knotboom
 - solitaire boom/boomgroep
 - bos
 - singel
 - hagen strak
 - heester hoger dan 1,5m
 - heesters lager dan 1,5m
 - hagen los
 - stinzebeplanting
- water**
- natuurlijke oever
 - open houden (=ruigberm)
 - rietbeheer 1/3
- gras**
- ruigberm
 - bollen & knollen
 - gazon 16x maaien
 - bloemrijk gras 2x maaien
 - speelweide
 - stinzegazon



Beplanting

Bos en singel vormen de basis van de beplantingsvakken: bomen en een boomlaag zijn nadrukkelijk onderdeel van het beeld.

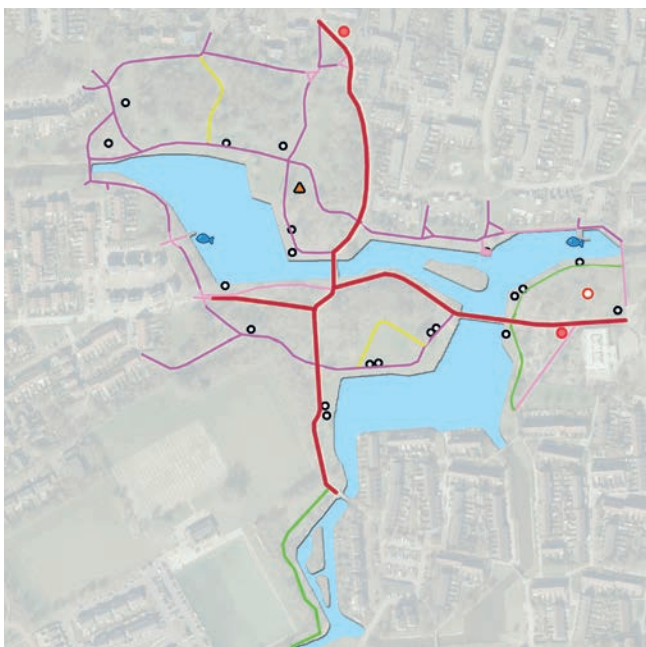
Ondergeschikt maar wel aanwezig zijn enkele struweelvakken en heesterbeplanting.



Gras

Gazon is vooral te vinden rondom de plas waar ook de zichtlijnen op het water gemaakt worden (noordzijde).

Bloemrijk gras vinden we vooral in het zuidelijke deel.



Paden en punten

Opvallend is het assenkruis van het doorgaande fietspad. Het merendeel van de voetpaden bestaat uit asfalt.

De onverharde paden en de paden van halfverharding liggen op logische plekken.

Bij de paden is de toepassing van, en de ligging van, de elementverharding en asfalt niet consequent.

Bultpark

Park Hondenkop

Ligging

Park Hondenkop ligt tussen 't Bovenwater, Lelystad-Haven en de Buizerdtocht/Hollands Hout. Hoewel het een fysieke verbinding kent tussen Hollandse Hout en Lelystad-Haven (voor langzaam verkeer) is het een schiereiland.



Wat hebben wij?

Park Hondenkop bestaat uit 2 delen. Een 'schiereiland' en een strook langs de bebouwing (Purmer, Zijpe, Beemster).

Het schiereiland kenmerkt zich door ruigte: rietland en bosschages bepalen hier de sfeer.

De strook langs de bebouwing is cultureel en ademt de sfeer van een buurtpark.

Het park is vooral een wandelpark. Buiten een speelplek is er vooral een variatie in flora te vinden.

De plek kent ook een paar bijzondere accenten gekoppeld aan natuur. Een ooievaarsnest, bijenkast en een ijsvogelwand. Tevens loopt er een initiatief voor een knuppelpad.



Wat vinden we ervan?

Mischien wel het best bewaarde geheim van de parken in Lelystad...

Een gevarieerd park waar je binnen enkele stappen van een buurtpark in een schitterende rietruigte stapt. 't Bovenwater bepaalt qua schaal en sfeer een groot deel van het park en zorgt voor een bijzondere sfeer. De Oostvaardersplassen lijken met een kleine teen de dijk overgestapt.

2 aandachtspunten:

- het riet moet riet blijven: let op verlanding en houtvormers,
- houd lucht en doorzichten in het park.

Ooievaarsnest, bijenkast en een ijsvogelwand bieden samen met een knuppelpad een basis voor een bijzonder ruig natuurpark.

Wat willen wij er mee?

Open plekken en zichtrelaties.

Het 'schiereiland' gedeelte moet een ruig land blijven. Beperkte delen mogen verhouten: daar mogen houtvormers het riet vervangen. Dat blijven echter wel incidenten in open rietland. Rond het water (zowel de plassen als 't Bovenwater) moet het riet in stand gehouden worden.

De strook tegen de bebouwing aan kent verschillende plekken: die plekken moeten nadrukkelijk relatie met elkaar hebben en houden. De oorspronkelijk aangeplante bosstroken moeten weer als bosstroken zichtbaar worden. Een 3-tal brede stroken moeten daar vrij gekapt gemaakt worden.





paden

- fietspaden
- paden halfverharding
- paden elementsverharding
- paden asfalt
- paden onverhard / struinpads
- trap

terreinmeubilair

- ijsvogelwand
- ooievaarsnest
- bijenkorf
- infobord
- bank

recreatie

- vissteiger
- speelplek
- spelaanleiding

beplanting

- struweel
- knotboom
- solitaire boom/boomgroep
- bos
- singel
- hagen strak
- heester hoger dan 1,5m
- heesters lager dan 1,5m
- hagen los
- stinzebeplanting

water

- natuurlijke oever
- open houden (=ruigberm)
- rietbeheer 1/3

gras

- ruigberm
- bollen & knollen
- gazon 16x maaien
- bloemrijk gras 2x maaien
- speelweide
- stinzegazon



Beplanting

Het grootste gedeelte van de beplanting wordt gevormd door riet en het daarbij behorende rietbeheer om dit in stand te houden. Voor het de zone langs de bebouwing wisselen singels en heesters elkaar af. Bijzonder element zijn de 3 singelstroken centraal in het park.



Gras

De grote velden en stroken langs Purmer, Zijpe en Beemster worden als gazon beheerd. Buiten de randen langs paden is de rest bloemrijk grasland.



Paden en punten

Halfverharding en onverharde graspaden vormen de basis. Ook opgenomen in het kaartje is het (gewenste) struinpad door het rietland. Verder in het oog springend zijn de bijzondere functies rondom de plas.

Park Hondenkop

Kustpark

Ligging

Gelegen nabij de kust tussen de wijken Punter en Galjoen ligt langs de Houtribweg het Kustpark.



Wat hebben wij?

Een overzichtelijk park. Het water speelt een belangrijker rol in het park, zicht op het water is er vrijwel vanuit alle delen van het park. Een looproute is rondom het water gelegen. Ruimtelijk is de relatie met het water in het zuidelijke deel het meest sterk. Het zwaartepunt van het park ligt aan de zuidzijde tegen Galjoen en Jol aan. Aan die zijde zijn ook de verblijfsplekken.

Aan de noordzijde kent het park een beperkte maat, gekoppeld aan een doorgaand fietspad lijkt het meer een verbindingsroute dan een park.

Een aantal grote 'scheggen' steken vanuit de kust richting park.



Wat vinden we ervan?

Een klassiek park waar op hoofdlijn weinig mee mis is. Van de parken in dit visieboekje is het het park waar voor de beplanting de minst grote ingrepen worden voorgesteld.

Aandachtspunten voor dit park zijn er wel:

De zone langs de Houtribweg kent meer afstand van het water. Met name de eilandjes blokeren het zicht net op die punten waar je vanaf de wal zicht zou hebben.

Hoewel het pad rond het water is gesitueerd, is het park niet rondom het water gelegen. Het zwaartepunt en meest interessante deel ligt aan de zuidzijde.

Wat in het oog springt als je een rondje loopt zijn de enorme verhardingsvlakken/scheggen. Gebaren die op grote schaal prima zijn, maar qua schaal en locatie een dissonant in het park zijn.

Wat willen wij er mee?

Gewoon zo houden... Handhaaf en versterk verder het zicht op het water.

Daarnaast nog voorstellen voor grote ingrepen:

- verkleinen van het zuidwestelijk gelegen eilandje,
- heroverwegen van de grote verhardingsvlakken.

Verkleinen van het eilandje vergroot de relatie van het oostelijke en westelijke deel van het park.

De verhardingsvlakken overstijgen de visie op het park, maar geadviseerd wordt wel om goed te kijken welke rol ze innemen op de kleine schaal.

Wellicht is het doortrekken van het park (en de padenstructuur van het park) op die locaties mogelijk?





- paden**
- fietspaden
 - paden halfverharding
 - paden elementsverharding
 - paden asfalt
 - paden onverhard
 - trap
- terreinmeubilair**
- hekwerk
 - kunstwerk/monument
 - hondentoestel
 - bebording
 - bank
- recreatie**
- vissteiger
 - speelplek
 - spelaanleiding
- beplanting**
- struweel
 - knotboom
 - solitaire boom/boomgroep
 - bos
 - singel
 - hagen strak
 - heester hoger dan 1,5m
 - heesters lager dan 1,5m
 - hagen los
 - stinzebeplanting
- water**
- natuurlijke oever
 - open houden (=ruigberm)
 - rietbeheer 1/3
- gras**
- ruigberm
 - bollen & knollen
 - gazon 16x maaien
 - bloemrijk gras 2x maaien
 - speelweide
 - stinzegazon



Bepanting

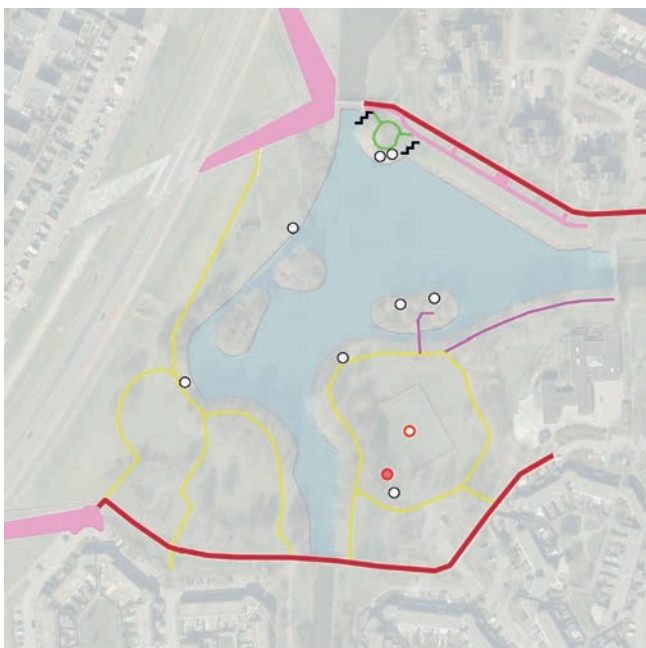
Singel en solitaire bomen in gazon bepalen het beeld.

Centraal gelegen omarmt een haag het speelveld.



Gras

Een eenvoudige opzet voor het gras: gekoppeld aan het zwaartepunt van het park in het zuidelijk deel gazon. Al het overige bloemrijk gras.



Paden en punten

De paden zijn onderhevig aan verandering. Juist in dit park is in het verleden al goed gekeken naar noodzaak en gebruik van paden.

Het relatief ingewikkelde padenpatroon was al eerder vereenvoudigd tot een paar heldere lijnen.

Opvallend is ook het rondje nabij de trappen in het noorden: graspaden rondom sierheesters.

Kustpark

Stadspark

Ligging

Het Stadspark ligt tussen de Houtribdreef, Parkdreef, Polderdreef en het Zuiderwagenplein. Van de 6 parken in dit visieboekje is het het enige park dat grotendeels begrensd wordt door dreven. Via het groen langs de Houtribdreef en 'het verlengde van de Polderdreef' staat het in contact met het buitengebied. Samen met het Woldpark en het Bultpark vormt het 'de grote 3'.



Wat hebben wij?

Een park tussen dreven en gekoppeld aan het oorspronkelijke centrum. Een park waar hoogteverschillen nog nadrukkelijker dan in het Bultpark een rol spelen.

Het park bestaat uit 3 gebieden (aangegeven in onderstaand kaartje). Het grootste gebied (1 op kaartje) is ruimtelijk en functioneel gezien het 'park'. Gebied 2 ligt geheel ten noorden van een fietsroute en is een op zich zelf staande zone tussen park en dreef. Ook gebied 3 is een op zich zelf staand (en lager gelegen) gebied.

Het park kent bijzondere functies, onder andere een dierenweide, een heemtuin en het oorlogsmonument.



Wat vinden we ervan?

Het Stadspark neemt een bijzondere positie in binnen de stad. Door de ligging en de bijzondere functies (heemtuin, oorlogsmonument) wordt een deel van de oorspronkelijke waarde al zichtbaar.

De oorspronkelijke ideeën uit 1976/1978 voor het park zijn losgelaten en het park ontwikkelt zich nu tot een donker en eenzijdig bos.

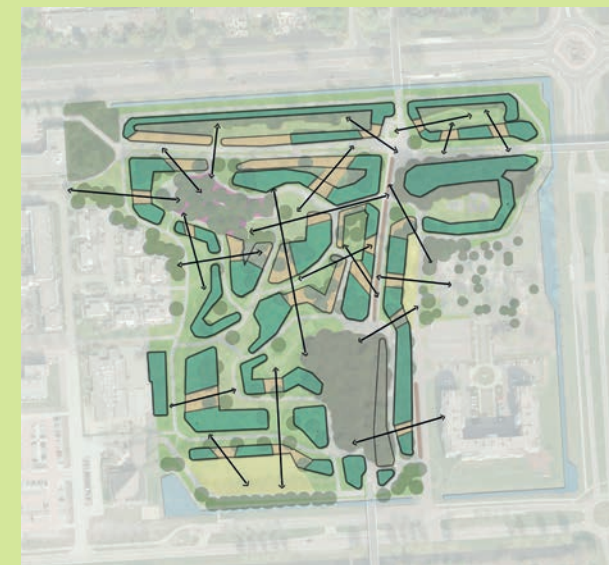
Tel daar de fietsverbindingen en de verschillende gebieden die weinig met elkaar te maken hebben bij op en het gevaar van 'vergaane glorie' ligt op de loer...

Wat willen wij er mee?

Terug naar de essentie. Het park is ontworpen met en gericht op hoogteverschillen. Struiken, bomen, open plekken, alles was gekoppeld aan de hoogteverschillen.

We gaan stevig aan de slag in het Stadspark:

- boomlaag terugbrengen naar de oorspronkelijke gedachte waar boomgroepen een toevoeging waren voor het park en niet de basis vormde, het stadspark is geen bos.
- beplanting weer koppelen aan de hoogteverschillen mét daarbij zichtrelaties tussen de 3 gebieden.





- paden**
- fietspaden
 - paden halfverharding
 - paden elementsverharding
 - paden asfalt
 - paden onverhard
 - ▬ trap
- terreinmeubilair**
- ★ hekwerk
 - ★ kunstwerk/monument
 - hondtoestel
 - bebording
 - bank
- recreatie**
- ✿ heemtuin
 - speelplek
 - dierenweide
- beplanting**
- struweel
 - knotboom
 - solitaire boom/boomgroep
 - bos
 - singel
 - hagen strak
 - heester hoger dan 1,5m
 - heesters lager dan 1,5m
 - hagen los
 - stinzebeplanting
- water**
- natuurlijke oever
 - open houden (=ruigberm)
 - rietbeheer 1/3
- gras**
- ruigberm
 - bollen & knollen
 - gazon 16x maaien
 - bloemrijk gras 2x maaien
 - speelweide
 - stinzegazon



Beplanting

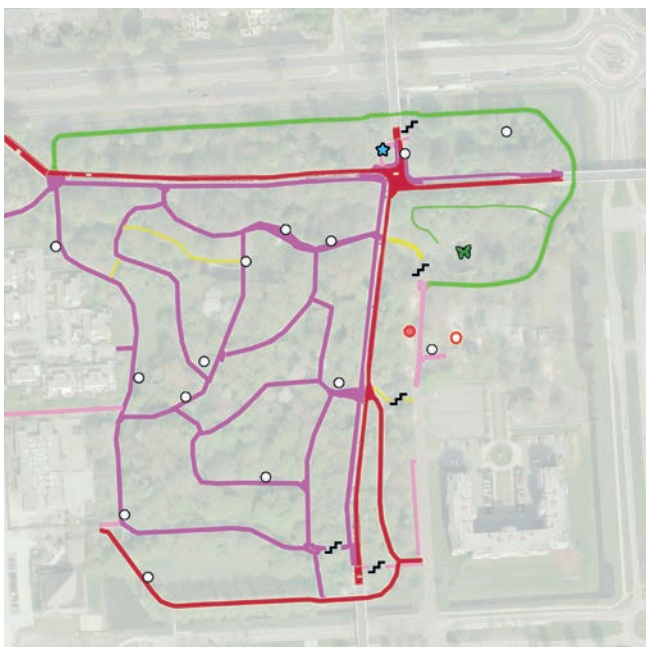
Wat het meest in het oog springt bij de beplanting is hetgeen er niet is: er is stevig ingegrepen in de boomlaag.

Daarnaast volgen struiklagen zonder bomen (struweel en heesters) de hoogtelijnen.



Gras

Gazon en bloemrijk gras wisselen elkaar af. Gazon vinden we op open plekken in het park en langs de rand nabij Parkzijde.



Paden en punten

In de padenstructuur herken je ook de 3 deling. 'Deel 1' bestaat geheel uit asfaltpaden.

De delen 2 en 3 kennen minder paden en voornamelijk onverharde paden.

Exclusief voor het stadspark: het monument en de heemtuin.

Stadspark

Voorhofpark

Ligging

Aan de oostzijde in de Atolwijk ligt park Voorhof. Verschillende buurten, waaronder Bongerd, Plantage en Hofstede, grenzen aan het park.



Wat hebben wij?

Bos en heuvels, relatief weinig paden en een appartementengebouw dat in combinatie met een zichttas onderdeel uit maakt van het park. Het is een bijzonder park dat meer de sfeer van bos kent dan van 'open park'.

Functionele paden lopen op enkele plekken door het park, er zijn geen specifieke wandelpaden. De paden verdelen het bos in blokken.

De Albert Heijn aan het Voorhof ligt tegen het park aan maar heeft geen directe link met het park. Vanuit de Albert Heijn ligt er een wens voor meer parkeren en een andere route voor leveranciers. Een op zich zelf staande vraag die echter niet los gezien kan worden van het park.



Wat vinden we ervan?

Een bos midden in een wijk waar verder weinig mee gebeurt. De grote bosvakken (en hoogteverschillen) werken soms vervreemdend. Voor de meeste mensen meer een route dan een verblijfspark.

Het lijkt nu vooral alsof je 'tussen' het park loopt en niet in het park. Er lopen paden, maar waar is het park?

Het appartementengebouw lijkt als een hoofdmoment in de omgeving te staan. Gelijk een landhuis op een landgoed.

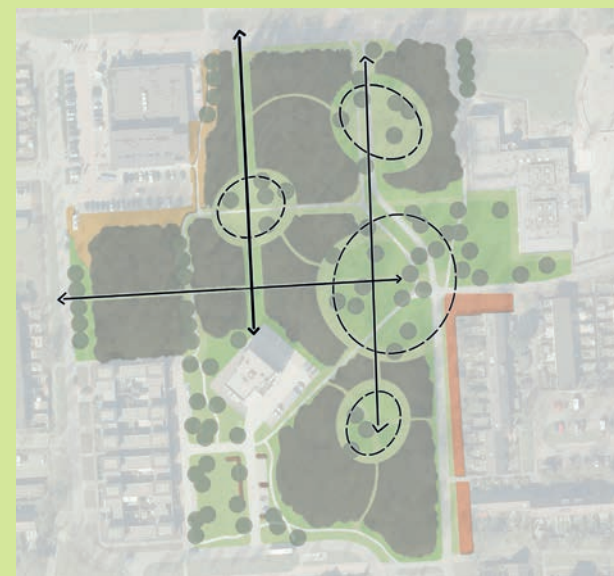
Wat willen wij er mee?

Een 'landgoed' van maken!

Het appartementengebouw is het hoofdmoment van het gebied. Er ligt nu 1 as van noord naar zuid door het park. Dat principe wordt uitgebreid: in de bossen worden open plekken gemaakt. Een aantal zichtassen verbinden de open plekken

Er wordt tevens een informele padenstructuur aan toegevoegd: onverharde en/of graspaden verbinden, door het bos, de open plekken.

De Albert Heijn aan het Voorhof is geen onderdeel van het park, maar heeft er wel nadrukkelijk mee te maken. Er liggen sowieso kansen om gebruik te maken van het park. Wellicht dat open plekken en zichtlijnen een aanleiding kunnen zijn bij de mogelijke uitbreiding.





- paden**
- fietspaden
 - paden halfverharding
 - paden elementsverharding
 - paden asfalt
 - paden onverhard
 - trap
- terreinmeubilair**
- hekwerk
 - kunstwerk/monument
 - hondentoeistel
 - bebording
 - bank
- recreatie**
- vissteiger
 - speelplek
 - spelaanleiding
- beplanting**
- struweel
 - knotboom
 - solitaire boom/boomgroep
 - bos
 - singel
 - hagen strak
 - heester hoger dan 1,5m
 - heesters lager dan 1,5m
 - hagen los
 - stinzebeplanting
- water**
- natuurlijke oever
 - open houden (=ruigberm)
 - rietbeheer 1/3
- gras**
- ruigberm
 - bollen & knollen
 - gazon 16x maaien
 - bloemrijk gras 2x maaien
 - speelweide
 - stinzegazon



Beplanting

Bos, bos bos.

Verder opvallend de 2 randen: langs de Albert Heijn en langs de bebouwing.

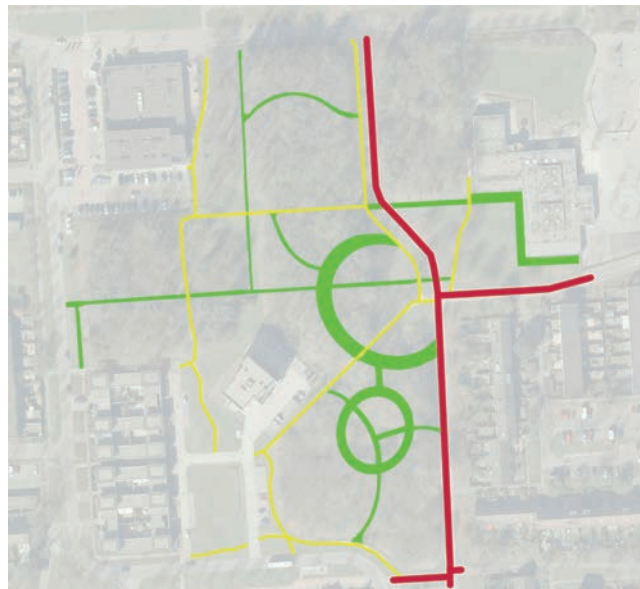
De lagere beplanting bij de Albert Heijn is een vreemde eend in de bijt. Dat zou bij een mogelijke uitbreiding meer in de geest van de plek ingevuld kunnen worden.



Gras

Het gras wordt ingezet om verschil in de open plekken te maken: een strak geschooren open plek vs een ruigere bloemrijke open plek.

Daarnaast heeft het gras een dubbelfunctie: het gemaaide gazon is nadrukkelijk onderdeel van de padenstructuur.



Paden en punten

In geel en rood en bestaande functionele structuur.

Als onverharde (deels gras) paden wordt een informele padenstructuur geïntroduceerd.

Voorhofpark

Woldpark

Ligging

Waar het Woldpark precies begint/eindigt is discutabel. Het is wel zeker dat het deel uit maakt van een groene long die loopt van het centrum/centrumring tot A6/ buitengebied. Woldpark en Gelderse Hout vormen samen een uitloop- en verblijfsgebied op stadsschaal. Vele buurten/wijken grenzen direct aan dit grootste park van Lelystad.



Wat hebben wij?

Een groot park bestaande uit verschillende gebieden en sferen. Open velden, bosschages, bossen, water, ruigte, spelen, gazons, paardenweiden, vele paden en een hoofdfietsroute zijn allemaal te vinden in dit park.

Het Woldpark bestaat in hoofdlijn uit 4 delen.

1. gekoppeld aan de hoofdfietsroute ligt een parkdeel waar hogere delen met bosschages en lagere delen met open velden de hoofdmoot vormen.
2. het 2e gedeelte: een open ruimte met spelen, paardenvelden en een hondenlosloopterrein.
3. vanaf de Beukenweg gaat het over in een meer natuurlijk grootschalig gebied waar rietland en bossen het beeld bepalen. Het natuurlijk speel-terrein ligt ook in dit deel.
4. Vanaf Houttuinen en ten oosten van de Oostrand-dreef heen ligt het grootschalige bos van de Gelderse Hout.

Binnen de visie richten we ons op deel 1, deel 2 en deel 3. De bossen van het Gelderse Hout laten we voor nu buiten beschouwing.



Wat vinden we ervan?

Deel 1: neigt ondanks de schaal toch meer naar een route (begeleiding van het fietspad) dan een verblijfsruimte. De opbouw van hoger en dichter in het noorden met doorzichten naar de open ruimte is sterk en verrassend.

Deel 2: 'gemoedelijk'. De openheid met paardenweiden zijn zeer bepalend voor dit deel. Verblijven is veel meer de functie in dit gebied dan in deel 1.

Deel 3: grootschaliger en minder toegankelijk. Natuurlijker en ruiger. De overgang naar bos wordt voelbaar en zichtbaar. Door de ligging nog betrekkelijk dicht bij de bebouwing maakt dat het toch iets compact houdt. Mede door de Beukenweg verlaat je gevoelsmatig wel het Woldpark. Je stapt de natuur in.

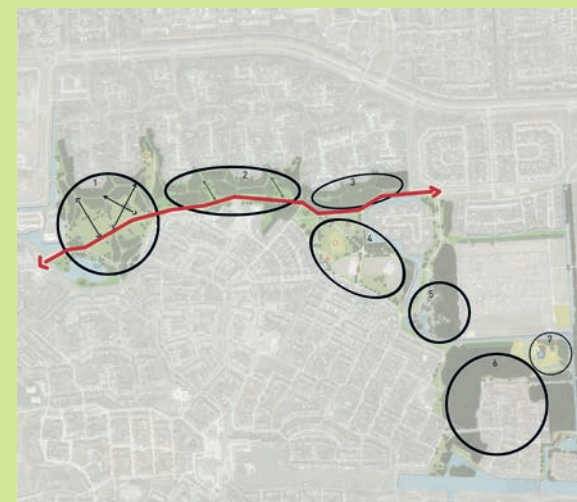
Vanaf de stad gezien loopt het van cultureel steeds meer naar natuurlijk. Van strakke gazons en fraaie solitaire parkbomen, via paardenweiden en rietland naar bos.



Wat willen wij er mee?

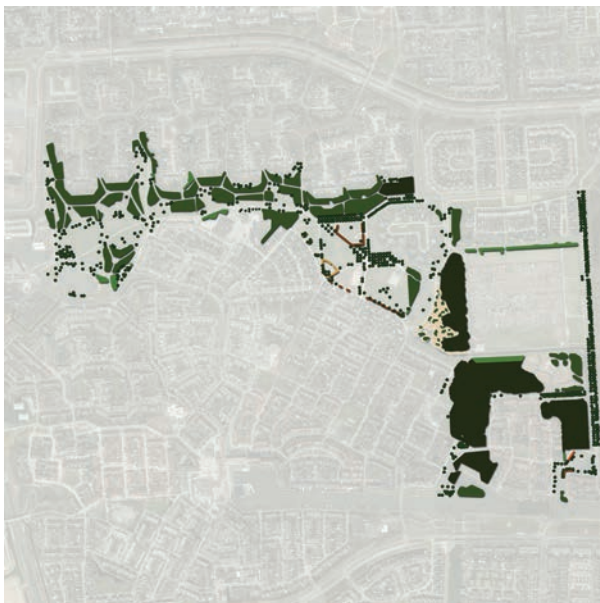
De basis met indeling in 3 delen (4 met Gelderse Hout erbij) en verloop van cultureel naar natuurlijk handhaven. (zie kaartje hieronder voor de visie 7 delen)

1. Basis is grote open veld vs hoger deel met singel. Herstellen van de brede doorzichten vanaf de paden op de hogere delen naar het veld.
2. Handhaven van doorzichten vanaf de hogere delen, verder het fietspad vrijer in de ruimte leggen. Fietspad grenst nu soms aan beplanting. Creeëer paar meter gras tussen fietspad en beplanting: ruimte langs de route.
3. handhaven beslotenheid,
4. handhaven van openheid,
5. rietland en ruigte, wel open houden 1/3 riet-beheer. Momenteel is er al te veel houtige opslag,
6. bossen handhaven,
- 7 natuurlijk spelen, huidig beheer handhaven.





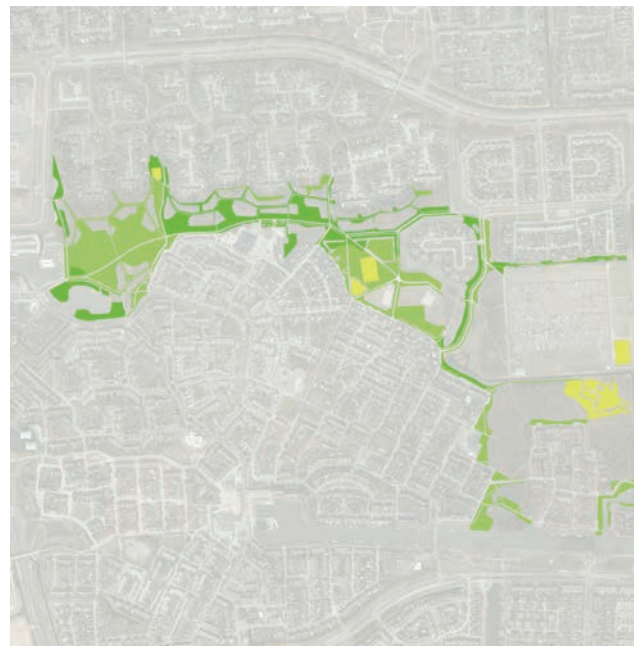
- paden**
- fietspaden
 - paden halfverharding
 - paden elementsverharding
 - paden asfalt
 - paden schors
 - paden beton
- terreinmeubilair**
- ▲ hekwerk
 - ▲ hondtoestel
 - bebording
 - bank
- recreatie**
- ★ natuurlijk spelen
 - ♣ vissteiger
 - speelplek
 - spelaanleiding
- beplanting**
- struweel
 - knotboom
 - solitaire boom/boomgroep
 - bos
 - singel
 - hagen strak
 - heester hoger dan 1,5m
 - heesters lager dan 1,5m
 - hagen los
 - stinzebeplanting
- water**
- natuurlijke oever
 - open houden (=ruigberm)
 - rietbeheer 1/3
- gras**
- ruigberm
 - bollen & knollen
 - gazon 16x maaien
 - bloemrijk gras 2x maaien
 - speelweide
 - stinzegazon



Beplanting

Singel, struweel en meer naar het oosten bossen.

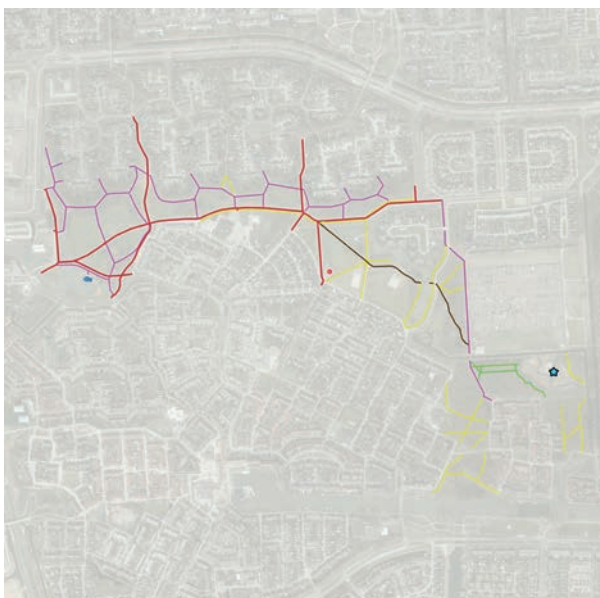
Goed te zien is bij deel 1 de massa (=singel aan de noordzijde) en het open gebied met bomen in deel 2. Na de Beukenweg beginnen de bossen.



Gras

Maairegime is gekoppeld aan het gebruik. Grote velden tegen het centrum aan als gazon beheren. De stroken langs het doorgaande fietspad als bloemrijk grasland.

Het open gebied nabij de paardenweiden als gazon.



Paden en punten

Ook in het padenverloop zie je mooi de overgang van cultureel naar natuurlijk.

Nabij het centrum zijn het vooral asfalt paden, in deel 2 gaat het over in beton en halfverhardingspaden. Nog meer naar het oosten komen er ook schorspaden en onverharde paden bij.

Het principe van asfalt in het westen naar onverhard in het oosten (gekoppeld aan cultureel- natuurlijk) handhaven.

Woldpark

Begrippenlijst/ gebruikte termen

In het groenbeheerplan voor parken worden een aantal begrippen gebruikt die wellicht verduidelijking nodig hebben. Hieronder ziet een aantal van de meest gebruikte termen en begrippen.

Aanleggen

Met de eenmalige maatregel 'aanleggen' wordt het realiseren van een nieuw groenobject bedoeld. In de uitgangssituatie ontbreekt groen, na het aanleggen is een groenobject aanwezig.

Dunnen

Dunnen is het verwijderen van bomen die te dicht op elkaar staan. Het betreft hier slechts een bepaald percentage van het totaal aantal bomen. In de praktijk blijkt dat gemiddeld 8 tot 10% van de bomen wordt gedund. In een laan worden bijvoorbeeld om en om bomen verwijderd. Door dunning ontstaat licht en ruimte, waardoor de bomen die overblijven zonder belemmering kunnen uitgroeien tot volwassen exemplaren en er onder de bomen begroeiing kan plaatsvinden.

Eenmalige maatregelen

Dit zijn maatregelen die slechts eenmaal plaatsvinden. Het gaat hier om activiteiten als: dunnen, renoveren, omvormen, aanleggen en groeiplaatsverbetering.

Groeiplaatsverbetering

Indien de groeiplaats van bomen niet optimaal is, kan overwogen worden om verbeteringsmaatregelen toe te passen in de ondergrond en/of de verharding. De

maatregelen leiden tot meer ondergrondse groeiruimte en betere groeiplaatscondities.

Omvormen

Omvormen is van toepassing op groen dat niet goed functioneert. Het betreffende groen staat op de goede locatie, alleen het soort groen is niet goed gekozen. Het wordt vervangen door een ander type groen, zoals gras of bodembedekkers.

Randvoorwaarden

Dit zijn de esthetische voorwaarden waaraan het element moet voldoen. Hiermee worden de te nemen maatregelen bedoeld die nodig zijn om het element in stand te houden.

Reguliere beheermaatregelen

Dit zijn maatregelen die continuïteit op lange termijn geven en tussentijds kunnen worden bijgesteld. De streefbeeld en de toetsingskader voor het bepalen van de reguliere beheermaatregelen.

Regulier groenonderhoud

Regulier groenonderhoud is onderhoud dat periodiek moet worden uitgevoerd. Hieronder verstaan we maatregelen die een of meerdere keren per jaar worden uitgevoerd. Het reguliere groenonderhoud wordt via bestekken op de markt gezet. Het bestek vormt een juridisch bindende document waarop aannemers marktconform kunnen inschrijven. Marktwerking

wordt benut om scherpe onderhoudscontracten af te sluiten; hoge kwaliteit tegen een zo laag mogelijke prijs. De gemeente Lelystad houdt toezicht op het werk en evalueert lopende onderhoudscontracten.

Renoveren

Met renoveren wordt het oude groen verwijderd en vervangen door nieuwe jonge beplanting. Een groenelement is na circa 30 jaar verouderd en/of van functie veranderd, waardoor de inrichting niet meer voldoet.

Snoeibestek

Een juridisch bindende document waarop aannemers marktconform kunnen inschrijven en waardoor bomen en beplanting gesnoeid en gedund kunnen worden.

Streefbeeld

Dit is het eindbeeld dat door middel van inrichting en beheer behaald moet worden.

Zomeronderhoudbestek

Een juridisch bindende document waarop aannemers marktconform kunnen inschrijven en waardoor het openbaar groen onderhouden kan worden.

Colofon

Cluster Stedenbouw & landschap
Team Ruimtelijk Economisch Beleid
Afdeling Beleid

Gemeente Lelystad
Stadhuisplein 2
8232 ZX Lelystad

Postbus 91
8200 AB Lelystad
tel. nr. 0320 27 8911

maart 2015

